

保 育 かながわ

発行所

横浜市神奈川区沢渡
4の2

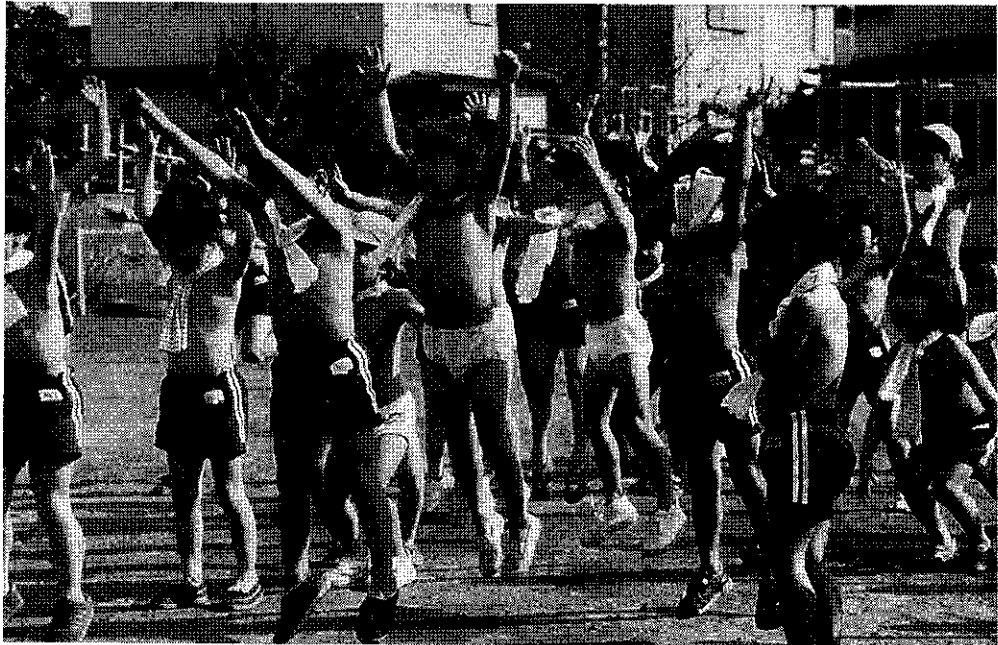
神奈川県保育会

発行人

鈴木 萬 吏

題字

故 内山岩太郎 筆



春秋を重ねて想う

保育会会長 鈴木 萬 吏

この号が出る頃には神奈川県保育会も新しい会長を選任されていると思います。

十三年もの永い間本当に有り難うございました。四十四歳の若い会長を盛り立て暖かいご指導を頂き感謝に耐えられません。いろいろな思い出が次々と湧き出て来ます。お陰様で今の神奈川県保育会は委員の先生方がそれぞれの専門部を分担されて会務を執行して下さっており一番暇なのは会長である私と言う始末です。まったく怠け者の私向きの有り難い組織で、勤勉な委員の諸先生方には頭が上がりません。退任についての心境等は又別の機会に申し上げます。して、十三年間は永すぎたかと反省の意味も込めて退任させて頂きます。級地格差が特甲地から丙地までと目茶苦茶な国の措置費が神奈川県や市町村の御理解により補助金で甲地となるなど大幅な改善は誠に有り難いことでした。今度は民間保育所側の努力が求められています。先日もある市に夜間保育所開設の新聞記事があり、保育所が午後四時までとあり、吃驚しました。今時都市部で四時に閉園する保育所があるとは思えないし、マスコミの報道には注意しないとたまりません。最後に神奈川県保育会の会員の先生方のご健勝ご多幸を祈り上げます。

かつて福祉施設といえば、主として救済的慈善的性格で、社会から隔離された存在であった。しかし、時代の経過を経て、今日では社会を構成する機関の一部として欠すことのできない存在をしめるにいたっている。こうした社会認識は当然これを賄うための公的福祉予算の算出を生みだすことになるとともに、福祉施設機能の専門化、高度化が社会から施設に対して求められるようになってきたことは必然的な成り行きであると考えられる。

そこで今日では、福祉施設である保育所を地域の多様な生活機能の一部として位置づけ、利用者の処遇向上をはかるのはもとより、地域住民福祉を高めるために施設と地域の関連を今こそ一層に深める必要がある。

こうした考えの中で、保育所の活動課題は無限に拡げられそうであるが、ここで実状を整理して言うならば、地域のニーズには、施

設の保育機能と役割が限られた時間の限度内での生活だけでなく、施設外での生活一般についても一定の機能と役割が求められるようになってきた。更に保育所を利用しない、又は利用できない乳幼児を持つ親たちの中にも様々な保育要求が拡がってきている。つまり保育所を利用する子どもと父母の

福祉センター化への歩み

二崎二葉保育園 生野 隆彦

要望の解決とともに、利用していない子育て家庭への支援の役割を果たすよう求められてきている実状に施設がどう対処するかということである。

施設の「社会化」の必要はこうした背景によって叫ばれるようになってきた。そして、施設が地域社会に更に根つき、住民の生活課題を自らがになう福祉センター化

の歩みとなってきたのである。そこで私は以前から提唱している「地域に根づく保育園」を具体的にどういう形にしたらよいか、施設の「社会化」を認知されるにはどうしたらよいか等、この課題への取り組みの展開を始めたのが一九八〇年代頃からである。つまり、住民福祉に応える施設運営の

あり方は、守りの姿勢から積極的
に攻めの姿勢の変化へとすすんできた。
さて、ここで実践例のいくつかを報告したいと思う。

第一に『子ども相談室』はすでに一九八三年頃から開設し、毎週水曜日・木曜日を相談日として、施設職員、専門職員が相談に応じている。昨年度の件数は二一五件で、

その内容は子どもの生活習慣、発達、育児方法、保育園入園手続、嫁と姑、進学、学童の学校問題等々さまざまである。

第二に『子育て講座』は、乳幼児を持つ親の教室である。これはテーマを見つけてみんなで話し合い、互いに学び合うというもので、年間16回を土曜日に行う。子どもの託児数に限度があるので、人数は一回30名を限度としている。参加希望者はかなりの人数になる。

第三に今年度より始めた施設開放「ふれあいデー」はおもしろい試みであると思っている。公立の学校や施設はなかなか施設開放をしない現状に対し、公的施設の開放はこうあるべきであるという無言の主張として、施設は本来住民のものであるという認識の高揚に狙いを定めている。しかし、実際には井戸端会議的なもので、土曜日を無料で開放し、やり方はすべて利用者が決めていくという方法である。施設職員は勿論運営の指

導に当る訳であるが、働く主力は凡てボランティアに支えられている。(別にボランティア組織・育成のシステムがある)こ

こでは、ボランティアも参加者も共に地域住民であることに意味があり、子育て家庭の親たちが子育ての見聞、知識、伝承や経験がそこで学習されるという具合である。これは続けているうちにその成果を見ることができると期待している。

第四に異年齢児童の交流活動として通称土曜学校・日曜学校という乳幼児から小学生・中学生を合せた子ども会的なものを毎週行っている。これも又ボランティアが奉仕している。そのほか「交流コミュニケーション」ともいう異世代の人々との交流を例えば遠足、運動会、クリスマス会、お正月の催し会を通してこれらの子どもたちが参加して行っている。

第五に今年度より『一時保育』

を緊急の事態に対応して行うようになっているが、実際には問題を検討する必要にせまられているのが実状である。

これらの活動を展開するには、これを支える人材の確保が必要である。そこで自発的に趣旨に賛同して、ボランティアを志願してくれる人々の組織化をすすめるために、地域に積極的な働きかけをしている。現在は約20名程が加っている。

そのほか、情報紙の発行、財源調達のためのバザー開催等がある。以上の活動は、何も特別な事柄でなくて、本来保育所が持っている機能を日常的なあたり前の働きの一部として実践しているだけであるという認識を持つていただけをわけておく。

以上



国際化の中の保育所

しぶやがはら保育園 三 鷲 京 子

藤沢市はこの数年、外国から仕事を求めて来る人が増加しています。しぶやがはら保育園は小田急江の島線の湘南台駅に近く、この

地域は特にそうした人々が集まって来ているので、種々の国の子どもが入園しています。

現在百二十人の定員のうち一割以上(十五人)がブラジル、アルゼンチン、ペルー、ベトナムから来た子ども達です。

入園の時は、ほとんど日本語が話せないという親子もいましたが、「言葉は通じなくても心は通じる」と職員一同意気込んで受け入れてみ

ました。

子どもはたしかに言葉は通じなくても遊べて、互いにわからない言葉をかわし合いながら鬼ごっこもするし、ままごともし、周囲の子どももの動きで保育の流れに上手

にのり不自由そうなところは見られませんでした。

ところが、親とのコミュニケーションは困難で、ボランティアの方に通訳をお願いしたり、辞書を片手に身ぶり手ぶり、それでも生活習慣のちがいががあるので理解しきれない部分がありました。

子どもは数ヶ月で日本語を覚え流暢に話し始めますが、親は、かなり時間がかかり、いまだに「行く」と「来る」が逆になったりしてとまどう時があります。

そこで職員も挨拶ぐらいはお国の言葉でしてあげようと、スペイン語や英語の自主研修をしました。意志疎通にはまだまだ役に立ちませんが、感謝され、母親達の心を開くには十分でした。

小さなトラブルが当初はありましたが、今では保育園というところを理解しています。

種々の国の子ども達が共に育つことで、未来の良き国際人としての基が出来るとよいと思っています。

今年の保育会

総務部

部長 富田 英雄

ともすると各部の華々しい活動の陰にあって裏方的に思われがちだった総務部も他に誇れる事業を成功させた。

それは、県所管内市町村担当課長20名においていただいていたの保育懇談会であり、県歯科衛生協会と連携しての歯科保健研修会である。両者とも、毎年実施が予定される継続事業であり、長年の願望であったこれらの事業に手をつけたのは意義深い。今後、充分な発展を期したい。

ところで、ホテルコスモに場所を移しての「保母の日前夜祭」は、いかがだっただろうか。所管としては、まずまずの出来と自負しているのだが。

正副会長会議の設定や庶務全般に携わり、会員の皆様との接点となる総務部を更に強力なものとし

調査研究部

部長 渡辺 健司

ていきたい。

保育所が、養成校を通じて保育実習生を受け入れるに当り、受け入れ側の対応に、統一されたところがないことから、学生側に戸惑いがあることが想像できます。そこで、今回「保育実習生のよりよき受け入れのための手引」づくりに関するアンケート調査を、県所管の保育所をお願いしました。その結果を、ハンドブックにし、実習生受け入れの際、ご活用いただきたいと思えます。

今や就職戦線は、実習期間中の如何にかかっていると云って、過言でないところまでできております。ハンドブックは、各方面からも期待されております。



公立専門委員会

委員長 野田 重徳

公立保育所の実態調査の中から、次の項目ごとに細かに状況を把握し、今後の課題にむけて、現在まとめている段階です。

- 1、保育所数・受入最低年齢
- 2、保母配置基準
- 3、長時間保育の状況
- 4、園長の処遇
- 5、地域育児センター事業
- 6、週休2日制
- 7、外国児童

これらの項目を検討することに、より、公立保育所に課せられた問題解決の一助になればと思っております。

'92 神奈川県保育会各部スタート

研修部

部長 都築 融光

今一番大事なことは地域社会と家庭との連携、人と人とのふれ合いが必須だ。そこで求められるのは人間性、話を伝えることひとつとつても豊かな人間性とゆとりがほしい。なぜなら話を伝えることは、言葉だけでなくその人がもつ総合力からかもし出されるものが印象になるからだ。

県と云う大きなエリアの中で実施する研修事業は新しい企画を生み出す事は難しいことであり、その為に事業も例年に習うことが多いが、従って研修内容に変化を付け、時代のニーズを据え内容の充実を計ることが急務で



ありました。幸いにして部員の皆さんのチームワークが各研修事業の成果を確実なものとしてくれました。それは各事業の参加者の数がこの二年間で着実に増えたことにその証があります。

今、ここに私達の与えられた任期を終ります。次を担ってくださる先生達が私達を踏台として更に魅力ある研修を企画される事に期待し県内各園の園長先生初め、職員の皆さまのご協力に感謝申し上げます。

予算対策部

部長 都築 融光

予対活動は政府や行政に向け請願した事項を百パーセント獲得することが使命であります。今年度はバブル経済によって引き起こされた不景気がスタートを切り予算要求も認められない状況にありました。そこで新しい事業の補助金を獲得することでお茶をにごしてしましました。

広報部

部長 岩沢 貞吉

予対部はこの様な状況下の中、国会陳情を強化し会員の皆様への協力金カンパをも強め年々確実に数字を上げて参りました。今後とも尚一層のご理解をお願い申し上げます。

今回は前号とは少し異なった企画・編集となった。これは、広報部のマンネリ化傾向の雰囲気や活動報告に偏った編集内容への反省の産物である。県保育会も334園が加入し、県所管唯一の統一組織として成長している。この様な状況下、全員参加が無理な活動の報告も大切な柱だが、社会の動きや保育ニーズに対応することも重要な視点となろう。各地域や園の現況、社会的課題等広報誌を通して共に考え議論することで、少しでも光が見えてくれれば……と考える。





——マンパワー 勤務条件を満たす——

魅力ある保育園長とは!

——よりよい人間関係のために——

平成4年2月18日 於県社会福祉会館



出席者	
湘南地区	富田 英雄
私立	野田 重徳
公立	小林 勇次郎
西湘地区	坪井 邦子
公立	草山 充子
私立	小川 秀
公立	渡辺 健司
県央地区	藤田 勝義
私立	司会 藤田 勝義
司会	司会 藤田 勝義
スタッフ	司会 藤田 勝義

ON★COMMUNICATION★COMMUNICATION★COMMUNICATION

福祉マンパワー確保不足の時代、就職条件の中に魅力ある職場、保育園が、大事な要素になっています。その中で「環境の整備」や「雰囲気がい」の外に、その一番の基は何であろうか。それは施設長…「魅力ある園長」ではなからうか。園長生方に、集まっ



COMMUNICAT

小川 草山先生が云われたように、子どもと保護者・地域と行政との関係、子どもの事を考えると、よく遊んでくれる人。保護者や、地域の人々にとっては、よく相談してくれる人。よく教えてくれる人が魅力あると思います。人、事異動があるため地域にどのように溶けこんでいくか悩みました。

野田 全然違う部局建築課から異動して三年、まず感じるのは園長が男性の外は、全員が女性、まず子どもと一緒に遊ぶ。職員とは、じっくり話して自分のポリシーを、今まで行政で得たものを生かして接遇する。いかに女性と接していくか、年を重ねる事で魅力ある園長のカラーを地域の中に出す事はむずかしい。園長と職員が

野田 全然違う部局建築課から異動して三年、まず感じるのは園長が男性の外は、全員が女性、まず子どもと一緒に遊ぶ。職員とは、じっくり話して自分のポリシーを、今まで行政で得たものを生かして接遇する。いかに女性と接していくか、年を重ねる事で魅力ある園長のカラーを地域の中に出す事はむずかしい。園長と職員が

野田 全然違う部局建築課から異動して三年、まず感じるのは園長が男性の外は、全員が女性、まず子どもと一緒に遊ぶ。職員とは、じっくり話して自分のポリシーを、今まで行政で得たものを生かして接遇する。いかに女性と接していくか、年を重ねる事で魅力ある園長のカラーを地域の中に出す事はむずかしい。園長と職員が

渡辺 公立は、異動するから評価されるが、我々は、常に自分の園に居る為、自分は良いと思っている。主任や、保母に「魅力ある園長像」を云わせると、いろいろでくるでしよう。程々に、留守にして、子どもの相手になる園長、職員にとって住み心地が良ければよいし、働きたいがある。意欲をもてるように環境作りをしていく。民間は、半分が経営に後の半分が、子どもや職員にも良く、という事になって抜けている部分は多いと感じる。公立の先生は、集中できるのでは……

渡辺 公立は、異動するから評価されるが、我々は、常に自分の園に居る為、自分は良いと思っている。主任や、保母に「魅力ある園長像」を云わせると、いろいろでくるでしよう。程々に、留守にして、子どもの相手になる園長、職員にとって住み心地が良ければよいし、働きたいがある。意欲をもてるように環境作りをしていく。民間は、半分が経営に後の半分が、子どもや職員にも良く、という事になって抜けている部分は多いと感じる。公立の先生は、集中できるのでは……

渡辺 公立は、異動するから評価されるが、我々は、常に自分の園に居る為、自分は良いと思っている。主任や、保母に「魅力ある園長像」を云わせると、いろいろでくるでしよう。程々に、留守にして、子どもの相手になる園長、職員にとって住み心地が良ければよいし、働きたいがある。意欲をもてるように環境作りをしていく。民間は、半分が経営に後の半分が、子どもや職員にも良く、という事になって抜けている部分は多いと感じる。公立の先生は、集中できるのでは……

富田 私が園長で、家内が主任、まさしくその通りです。家内が主任になると、ベテラン保母が主任になる機会を失うので、一年交代で、主任になり留任させる場合もある。内部を活性化

富田 私が園長で、家内が主任、まさしくその通りです。家内が主任になると、ベテラン保母が主任になる機会を失うので、一年交代で、主任になり留任させる場合もある。内部を活性化

富田 私が園長で、家内が主任、まさしくその通りです。家内が主任になると、ベテラン保母が主任になる機会を失うので、一年交代で、主任になり留任させる場合もある。内部を活性化

草山 子どもと職員と保護者をして、地域に魅力を感じてもらおうという、そうしないと今でも保育所に働けないのではないか。園に居てほしい園長と、居てほしくない園長、居ると便利だからではなく、それを越えてですね、何か価値を持っていないと施設長としていけない。指導力という事を考えていたのですが、そういう面ばかりでなく、こちらが何もしなくても、魅力の力で巻き込む、人を引きつけられるというすばらしいものを持っていて人に、魅力を感じさせるかと考えます。

草山 子どもと職員と保護者をして、地域に魅力を感じてもらおうという、そうしないと今でも保育所に働けないのではないか。園に居てほしい園長と、居てほしくない園長、居ると便利だからではなく、それを越えてですね、何か価値を持っていないと施設長としていけない。指導力という事を考えていたのですが、そういう面ばかりでなく、こちらが何もしなくても、魅力の力で巻き込む、人を引きつけられるというすばらしいものを持っていて人に、魅力を感じさせるかと考えます。

草山 子どもと職員と保護者をして、地域に魅力を感じてもらおうという、そうしないと今でも保育所に働けないのではないか。園に居てほしい園長と、居てほしくない園長、居ると便利だからではなく、それを越えてですね、何か価値を持っていないと施設長としていけない。指導力という事を考えていたのですが、そういう面ばかりでなく、こちらが何もしなくても、魅力の力で巻き込む、人を引きつけられるというすばらしいものを持っていて人に、魅力を感じさせるかと考えます。

【特】 経営者として有能であるだけではなく、いわゆる職員に対するマネージメント、助言、スーパービジョン、或は職員の教育、園児保護者に対する関係、他の団体との交流、

【特】 保育所職員は大部分女性であります。この職員とどうつきあうか。それが出来ない人は、魅力があると云えないのではないかと。どういう人間関係にあるかですね。

小川 女性同志は、あまりよくない。男性一人でも居る事によって、職場の雰囲気が変わります。子どもに取っても、男性園長は、魅力

【特】 有能で魅力ある経営者、運営管理・スーパービジョン・園児・保護者・地域に対して多方面に活躍しておられる先生方に、公立・民間の違いがありますが、今日は「魅力ある園長とは!」というテーマでご発言をお願い致します。誰に対して魅力的なのかという事があるが、民間からどうぞ……

草山 子どもと職員と保護者をして、地域に魅力を感じてもらおうという、そうしないと今でも保育所に働けないのではないか。園に居てほしい園長と、居てほしくない園長、居ると便利だからではなく、それを越えてですね、何か価値を持っていないと施設長としていけない。指導力という事を考えていたのですが、そういう面ばかりでなく、こちらが何もしなくても、魅力の力で巻き込む、人を引きつけられるというすばらしいものを持っていて人に、魅力を感じさせるかと考えます。

【特】 民間の園長の多くは、経営者であり管理者でもありますが、公立は、人事異動があり少し条件が違うと思えますが……



——マンパワー 勤務条件を満たす——

魅力ある保育園長とは!

——よりよい人間関係のために——

平成4年2月18日 於県社会福祉会館

出席者

- 湘南地区
 - 私立 富田 英雄
 - 公立 野田 重徳
 - 私立 小林 勇次郎
- 西湘地区
 - 公立 坪井 邦子
 - 私立 草山 充子
 - 公立 小川 秀子
- 県央地区
 - 私立 渡辺 健司
 - 司会 藤田 勝義
 - スタッフ 広報 部員

座談会



COMMUNICATION★COMMUNICATION★COMMUNICATION★COMMUNICATION

すてきに感じてもらう

有能で魅力ある経営者、運営管理・スーパービジョン・園児・保護者・地域に対して多方面に活躍しておられる先生方に、公立・民間の違いがありますが、本日は「魅力ある園長とは!」というテーマでご発言をお願い致します。誰に対して魅力的なのかという事があるが、民間からどうぞ……

草山 子どもと職員と保護者そして、地域に魅力を感じてもらおうという、そうしないと今でも保育所に働けないのではないかと。園に居てほしい園長と、居てほしくない園長、居ると便利だからではなく、それを越えてですね、何か価値を持っていないと施設長としていけない。指導力という事を考えていたのですが、そういう面ばかりでなく、こちらが何もしなくても、魅力の力で巻き込む、人を引きつけられるというすばらしいものを持っていて人に、魅力を感じさせるかと考えます。

民間の園長の多くは、経営者であり管理者でもあります。公立は、人事異動があり少し条件が違うと思いますが……

ですね。

小林 良い園長とは、職員に対して、あまりガミガミ云わない。子どもとよく遊ぶ。職員が、仕事を発揮出来るような環境作りをする。教材についても、予算のある限り備える。上下の差がなく、職員同志気楽に話せる人間関係が保てるようにする。保護者が、喜んで預けられる体制をくんであげる。

園長と職員との関係はどうか。園長を馬鹿にする主任はどうか。

渡辺 今日のような出張の時等は、主任保育者に、留守をまかせ、信頼をおいていると思う。主任保育者が、職員に対して園長の意志を伝え、園長の代理をすれば運営が良い場合もある。民間は、園長・理事長が、親や夫で、主任は妻や、娘というケースが多いが、これが果して、うまく運営できるかどうか。職員が、自由に意見を述べられない場合があるが、園長と、主任との信頼関係が大切である。園長は主任保育者の養成に務めるべきではないか。

こうして安心して会議に出席できる事は主任を信頼しているからですね。

富田 私が園長で、家内が主任、まさしくその通りです。家内が主任になると、ベテラン保育者が主任になる機会を失うので、一年交代で、主任になり留任させる場合もある。内部を活性化

福祉マンパワー確保不足の時代、就職条件の中に魅力ある職場、保育園が、大事な要素になっています。その中で「環境の整備」や「雰囲気がい」の外に、その一番の基は何であろうか。それは施設長…「魅力ある園長」ではなからうか。園長生方に、集まって頂き自己の魅力像を座談会の中で、語っていただきました。

小川 草山先生が云われたように、子どもと保護者・地域と行政との関係、子どもの事を考えると、よく遊んでくれる人。保護者や、地域の人々にとっては、よく相談してくれる人。よく教えてくれる人が魅力あると思います。人事異動があるため地域にどのように溶けこんでいくか悩みました。

渡辺 公立は、異動するから評価されるが、我々は、常に自分の園に居る為、自分は良いと思っっている。主任や、保育に「魅力ある園長像」を云わせると、いろいろでてくるでしょう。程々に、留守にして、子どもの相手になる園長、職員にとって住み心地が良ければよいし、働きがいがある。意欲をもてるように環境作りをしていく。民間は、半分が経営に後の半分が、子どもや職員にも良く、という事になって抜けている部分は多いと感じる。公立の先生は、集中できるのでは……

経営者として有能であるだけではなく、いわゆる職員に対するマネージメント、助言、スーパービジョン、或は職員の教育、園児保護者に対する関係、他の団体との交

流、行政に対する折衝等あると思います。

野田 全然違う部局建築課から異動して三年、まず感じるのは園長が男性の外は、全員が女性、まず子どもと一緒に遊ぶ。職員とは、じっくり話して自分のポリシーを、今まで行政で得たものを生かして接遇する。いかに女性と接していくか、年を重ねる事で魅力ある園長のカラーを地域の中に出す事はむずかしい。園長と職員が、一団となってその色を出す事であって、職員が変れば全部変わる、民間と全然違う事です。

女性と…どうつきあうか お互いの信頼関係を……

保育所職員は大部分女性であります。この職員とどうつきあうか。それが出来ない人は、魅力があると云えないのではないかと。そういう人間関係にあるかですね。

小川 女性同志は、あまりよくない。男性一人でも居る事によって、職場の雰囲気が変わってきます。子どもに取っても、男性園長は、魅力

する為にどうすればよいかいつも思っている。何かよい案があれば教えてほしい。

十年・二十年勤務に対し、厚木の某園では職階制をとり入れている。これは、保母に意欲を起させるのではなからうか。二十人程の職員が居る場合は、階層を細かくしてはどうか。(総主任・主任・副主任とか)

渡辺 主任保母の交代制はどうですか。うまくいきますか。
富田 うまくいきますね。長い人は、二十七年表彰者が六・七人いる。給料は、職務手当でカバーしている。階層の所では、副主任を何人もおく。問題は、命令系統をギクシャクすると回復するのに時間がかかるので、事前によく、私と家内と主任の三人とで協議しておく事です。

公立の男性園長は、野田先生が云われましたように、男性より女性職員との関係でありますか……

富田 保母資格を持つ園長と、持たない園長があり、民間も同じで、男性は一人ですよ。

園長は、心があつたかいい人だと思われること、最初の姿勢が問題です。

男性と女性との差がありますが、女性園長の方が、かかわりにくいのではないのでしょうか。

常に 新鮮な気づきを

小川 保母さんから見ると、女性園長の方が、運営しにくいのではないかと思います。

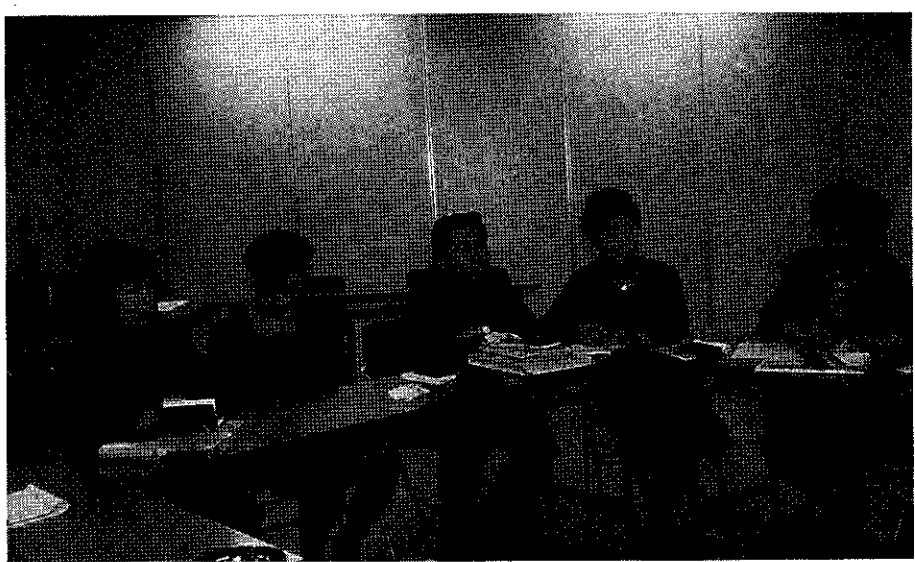
草山 飽きられない新鮮さを、いつも出していく。職員よりも、ちょっと前に新しい情報を伝え、ちょっと前に実行する。一歩先に、半歩先に歩く。時には、期待され裏切られる様な気持ちを持つ。職員にとって都合のよいように配慮する。子どもには、子どもの世界で一緒に遊べる。人が云わない事、やらない事を実践しようと、かなり意識して、どうしたら新鮮さを出すとか、考えています。

誕生会や、会食・クリスマス等行事や保育に参加して、子どもと一緒に遊ぶと親しみが増してきますね。

小林 新しい事業・情報は、なるべく早く伝達する。保母の意欲を高める為にも、事前に予防注射しておくことも大事です。

職員会議を活用してコミュニケーションを多く持ち伝達や問題点について協議を多くする事で、効果がありますね。

小林 伝達する事は、全体の職員の前でする



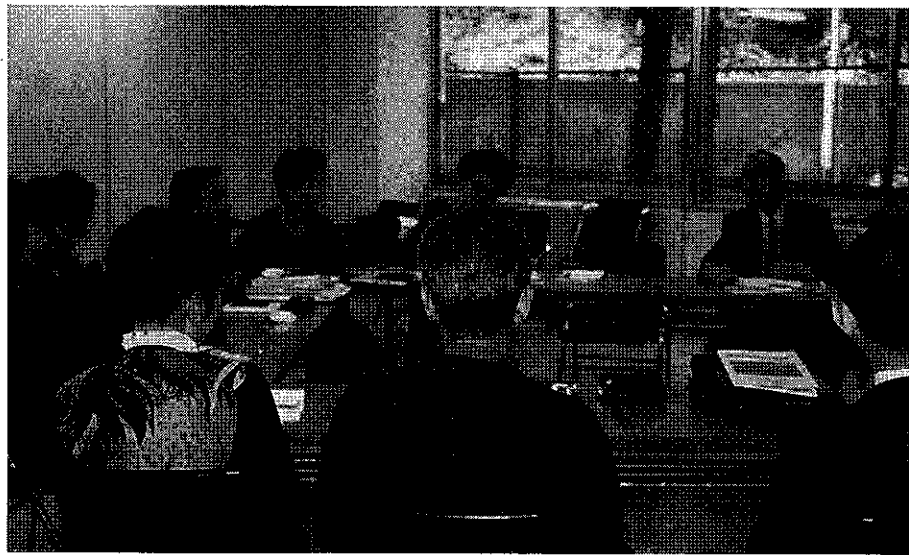
間でも公平にことばかけをするよう配慮します。
本日のテーマであります「魅力ある園長とは」こうありたいということについて話していただきたいと思えます。

園長自ら コミュニケーションを

小林 園全体に目をくばり乍ら、園長は、常に、子ども・保護者・職員全体に出来る限りの気づき、配慮をしていきたいです。

野田 私も配属されて、保育園に来てから、いろいろと環境作りをしたり、園長の仕事分担の中に、給食の人数調べを加えている。各クラスの職員に、一言、二言とことばかけをしながら、毎日職員とのコミュニケーションを自分自身が持つように努めている。魅力ある園長像とはいえませんが、毎日の小さい事の積み重ねによつて、魅力ある園長につながっていくのではないかと思います。

坪井 私は、保母から主任になり園長職に在りますが、気づき、心くばり、そのいい人間関係にありたいと願っています。職場は、いつも明るく、お互い何でも言える関係。例えば、職員が、休暇を取りたい時等、自由に言えるいい関係、主任とは、夫婦の関係と思つています。部下に対しては、主任を通し、ワンポイントにおいて指導するようにしています。園長



事ですね。差別しない事。誰にでも公平に話し、保母同志で話し合つていくように方向づける……

渡辺 園長は、全職員の仕事の時や、休憩時

は、行政・保護者・地域と、外部の関係の仕事に力を入れて、保育の事は、出来るだけ主任に任せ、何か事があれば、相談に当る。野田先生は行政からの異動ですが、行政の方が、現場の痛みを感じる、お互いに理解し、人の痛みを感じ合える人間像でありたいと思えます。

富田 ほめる時は、みんなの前で。指導する時は、呼んで話す。そういう姿勢でいたい。それから、ずっと部屋にばかり居ないで、廊下を歩いて、ちょっとのぞくと「ああ面白い事やつてるぞ」と気がつく事があります。「こうするともっと面白いよ」とか、助言したりしています。園長が、福祉の職場で、かわいい子ども達と一緒に過ごさせてもらい何て幸せな事だろうと思いい、毎日を楽しんで過ごしています。

保育指針が示すように、園児が現在を最もよく生きられるように「今」をよりベタに送れるようにしたいと思います。
人間味あふれる豊かな「魅力ある園長」とは結局、園児・職員・保護者及び地域社会に對して、よく配慮する人。精一杯の配慮の積み重ねが、結果として、「魅力ある園長」につながるのではないかと思います。
本日はありがとうございました。

岩沢、奥村、登原、森、本良、杉崎、池田、稲川

研修アラカルト

主任保母研修

相模が丘西保育園

松本 勝子

「心をつかみ伝える話し方」の講演があった。いくら言ってもわかってもらえないという経験をもっているが、話が相手の心に響くには、話し手の心が豊かで、思いやりがあることが大切であると、心して聞かせてもらった。

次の歯の話では、妊娠四ヶ月で、すでに歯ができて始めているとのことで、その神秘さに驚かされた。

温泉にも入り、他市町村の先生方との交流も楽しく有意義で、帰路は冷たい雨だったが、心には暖かいおみやげでいっぱいだった。

調理員研修

本年度調理員研修会が1月24日
社会福祉会館講堂で給食関係者一

六〇名が参加して開催された。

午前中は、「日本の食文化について」県立栄養短大飯田稔教授の講演を伺い、昼食後は箱根町立保育園グループが「バイキング給食の取り組みから」行事食「子供達とともに」と題してスライドを利用した研究発表が行なわれ、最後にマック(株)小林社長から「包丁よもやま話」の話をお聞きした。

園長研修

毎年恒例になっている園長研修も回を重ねるごとに人気も高まるようだ。複合施設「マイホームはるみ」の特長など副所長、園長より説明を聞く。中央区で始めて試みたこの施設は、老人、中学生、乳幼児と世代交流を施行しており、とても良い関係にあるという。限られた時間内の見学後は事務局自慢の「深川めし」に舌づつみする、懐しい昔の味である。続いて葛西臨海水族園へ、世界の様々な海から集められた珍しい魚や不思議な魚を見た。二月の風はまだ冷めたい。研修に満悦し帰途につく。

▲おめでとうございます。

厚生大臣感謝状が次の5名の方々に贈呈されました。

- | | |
|-----------|--------|
| 岩瀬保育園長 | 富田 英雄様 |
| 佐野保育園長 | 宮田 丈乃様 |
| 三崎二葉保育園長 | 生野 隆彦様 |
| 相模が丘西保育園長 | 稲川 絹子様 |
| 二ノ平保育園長 | 富米野知子様 |

お知らせ

第三十三回 関東ブロック大会
7月8〜10日 川崎市
全国保育研究大会
10月18〜20日 神戸市

▲ご冥福をお祈りいたします。

荻窪保育園 大井諦玄殿
平成三年十一月十二日

あとがき

編集委員にさせていただきいろいろの方とのふれあいが出来ました。始めの頃は張切って保育会の方々と心をつなぐ要とか、又外部の方々にも保育会の姿がはつきり見えるようなものになったら、すばらしいと思ったりして…何年かが過ぎてしまいました。
うた、「銀色の道」ではないがこの「保育かながわ」がいつまでも続き、発展するよう祈ってやみませぬ。

登原 由子

